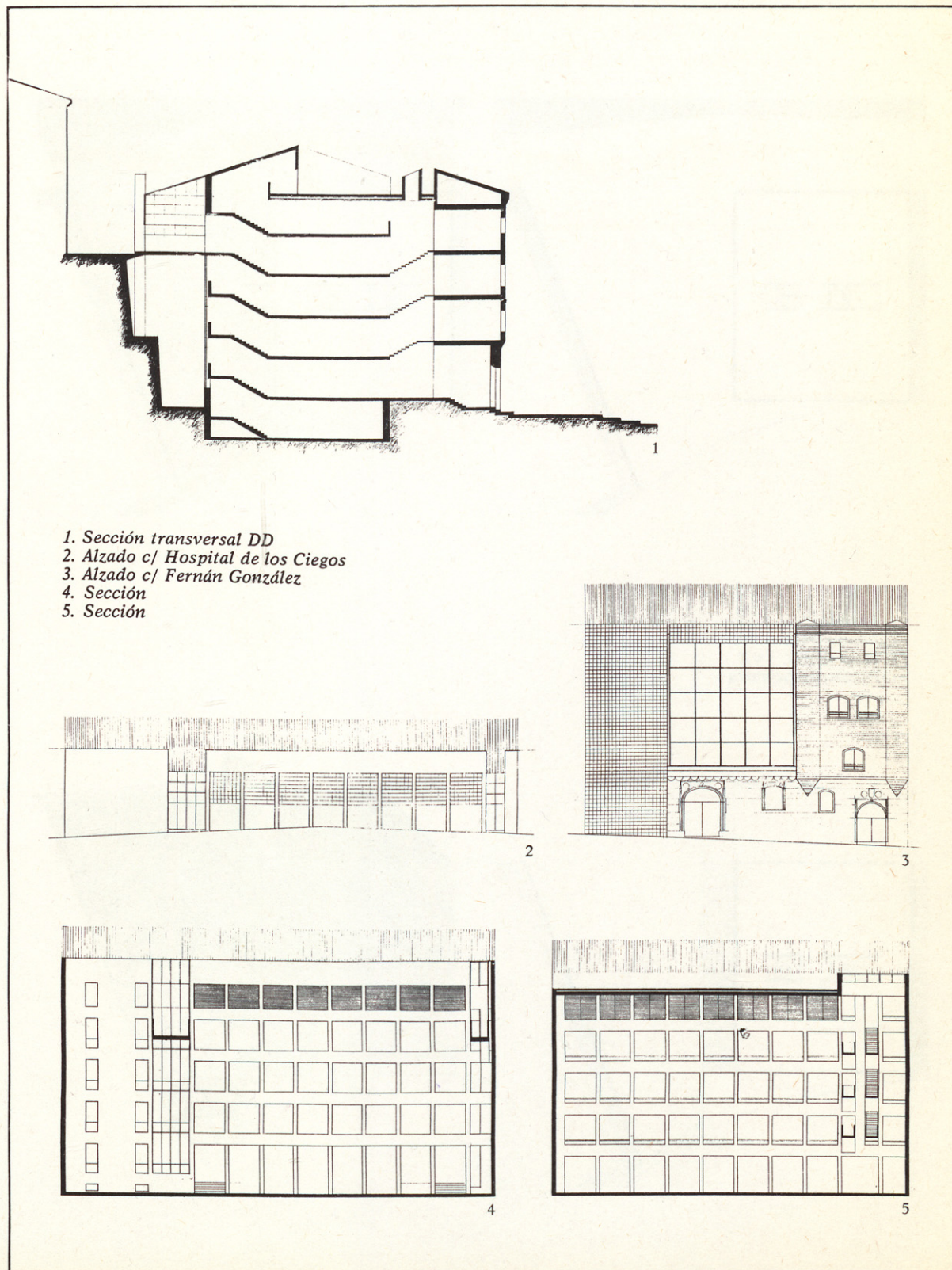
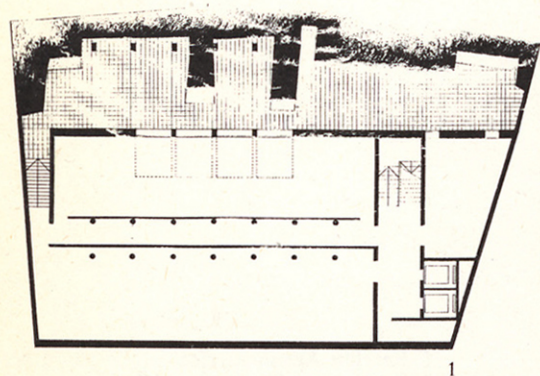


Lema: *Eran tres casas*

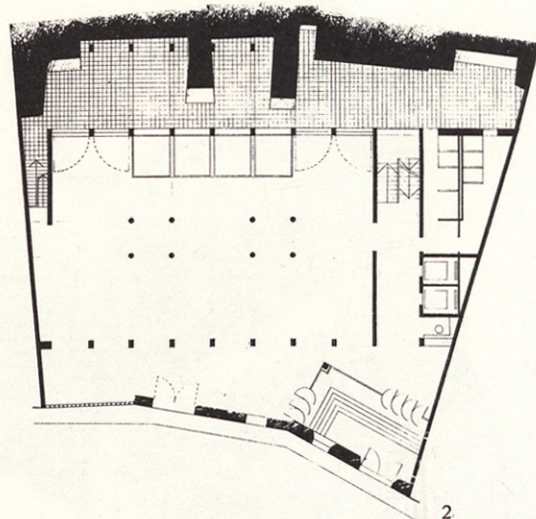
Javier Alvarez Fernández, Antonio Miranda Regojo

N.º 43. *Eran tres casas* planteaba la continuidad de la fachada con distintos materiales, definiendo un sólido que contenía a un simple edificio de buen trazado; la solución dada al tema de la Casa del Cubo en su interior es menos convincente.



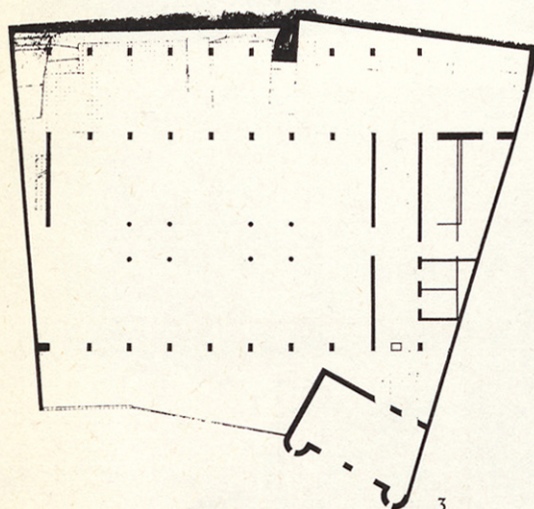


1

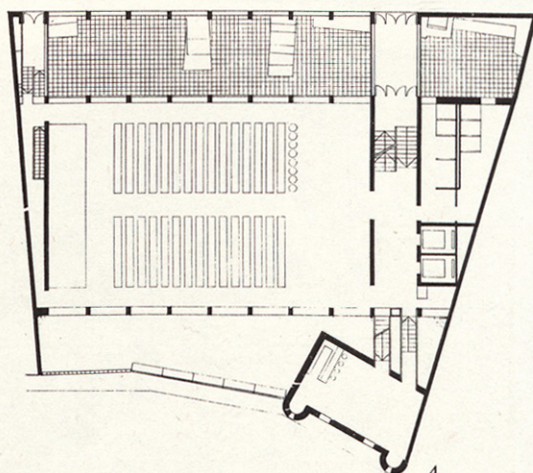


2

1. Sótano
2. Planta baja
3. Planta tipo 1, 2 y 3
4. Planta cuarta



3



4

Los principales criterios que han sustentado la elaboración del presente anteproyecto han sido los que a continuación exponemos:

- Una actuación sobre tejido urbano consolidado, con preexistencias históricas presentes, ha de salvaguardar prioritariamente el propio tejido en cuanto a huella de calle, diferentes propiedades y fachada urbana.
- Creemos que las connotaciones arqueológicas del tema conducen a una acción material muy sincera ajena a los halagos castizos de historicismos anacrónicos.
- No hemos querido olvidar, desde el punto de vista tecnológico, que la actuación se realiza en los finales del siglo xx, cuyos modos constructivos son muy ajenos a los del siglo xv.
- La tentación de establecer una comunicación por calle en escalinata o pasaje entre las plazas escalonadas que limitan el solar al norte y al sur ha sido rechazada aún en su forma burgalesa de *pasaje*. La razón teórica ha sido que consideramos que la manzana histórica es una unidad urbana cuya fractura o interrupción nos parece un atentado al patrimonio cultural burgalés.
- La presencia de una poco afortunada reconstrucción en el solar y su posible utilización funcional implica la necesidad de una gran prudencia en los contactos, maclas o encuentros con la misma.
- La misma idea de continuidad en los planos verticales exteriores debe estar presente en la totalidad del alzado en cuanto a alturas y referencias a las coronaciones de los edificios adyacentes.
- Los contrafuertes adosados al muro de contención de la calle superior deben ser tomados como piezas respetables, integrables e incorporables a la nueva edificación.
- La impresionante escalinata de la trasera del edificio ha de ser considerada como un elemento urbano y monumental de gran categoría.

Descripción general

- Los cortes primarios de solar se han dirigido a una geometría reguladora y ordenada en cuanto a estructura, paramentos y núcleos verticales.
- La fachada trasera ha sido iluminada por el N. con luz proveniente de un patio inglés flanqueado por el conjunto de contrafuertes, verdadero y admirable mural de dicho patio.
- La fachada principal mantiene los planos históricos y su tratamiento es acristalado, según cierta tradición burgalesa, pero con expresión actual.
- El edificio en su parte delantera o sur se abre en sus diferentes niveles a un solo y único espacio totalizador que a modo de patio interior se proyecta y penetra todo el edificio, conectando espacialmente con el patio inglés, a través de una planta baja transparente abierta y casi diáfana.
- La pieza existente, fachada y crujía de la antigua Casa del Cubo, se incorpora al edificio por medio de pasos aéreos y escalonados que simplemente *conectan* con el espacio de vestíbulo de las plantas, evitándose así toda pegazón groseramente superficial y quedando así la pieza como algo escultórico *casi aislado* en el patio cubierto.
- Una fachada sencilla aunque levemente aúlica y monumental se ha establecido como cierre común del patio inglés y de la escalinata sobre la calle Hospital de Ciegos.